

Kultūros paveldo departamentui prie Kultūros ministerijos

MB Locus 3D

**Daugų miestelio istorinės dalies (17077) teritorijos tarp kapinių ir Savanorių g.
(Alytaus r. sav., Daugų sen., Daugų m.)
2025 m. žvalgomųjų archeologinių tyrimų**

PAŽYMA

2025-11-19

2025 m. lapkričio mėn. atlikti žvalgomieji archeologiniai tyrimai Daugų miestelio istorinėje dalyje (kodas 17077) teritorijoje tarp kapinių ir Savanorių g. Archeologiniai tyrimai inicijuoti nes šioje vietoje planuojama įrengti naują automobilių stovėjimo aikštelę, pakeisti esamo kelio bei tako dangas, įrengti drenažą, elektros ir nuotekų tinklus. Tyrimų tikslas – nustatyti ar projektuojamų statybos darbų vietose esama archeologinio pobūdžio vertingųjų savybių, parengti paveldosauginės išvadas apie tolimesnių archeologinių tyrimų poreikį vykdant grunto judinimo darbus. Tyrimus užsakė MB Locus 3D, jie atlikti remiantis Mindaugo Grikpėdžio parengtu archeologinių tyrimų projektu, pagal kurį 2025 m. lapkričio 3 d. Kultūros paveldo departamentas prie Kultūros ministerijos išdavė leidimą Nr. LA-325.

Tyrimai vykdyti dauboje esančioje tarp kapinių kalvos (buvusio dvaro vietos) pietuose ir kalvos ant kurios stovi bažnyčia šiaurėje. Daubos žemiausioje vietoje (tarp šurfo Nr. 6 ir gruntotraukio ėminio) paviršiuje telkšo 20-30 cm gylio vanduo, auga pelkinė augmenija. Šioje vietoje anksčiau turėjusi būti nedidelė pelkė, kuri didžiąja dalimi XX a. buvo užpilta atvežtiniu gruntu (sprendžiant pagal šurfo Nr. 6 duomenis). Tyrimai pradėti lapkričio 5-6 d., kuomet tirti šurfai Nr. 1-2. Dėl gausaus gruntinio vandens kiekio šiomis dienomis buvo ištirti tik šurfai Nr. 1-2. Tyrimai pratęsti lapkričio 11-14 d., į pagalbą pasitelktas drenažinis siurblys. Gruntinio vandens gausa labai apsunkino tyrimus, pavyzdžiui, šurfe Nr. 4 vanduo per sienelės pradėjo skverbtis vos pašalinus velėną. Atsižvelgiant į sudėtingas tyrimų sąlygas nuspręsta tirti tik vieną iš dviejų žemiausioje vietoje numatytų šurfų, o netirto šurfo vietoje stratigrafija nustatyta kalamojo gruntotraukio pagalba. Atsižvelgiant į šias aplinkybes visi 8 šurfai tirti 2x1 m dydžio, taip pasiekiant tyrimų projekte numatytą bendrą tyrimų plotą – 16 m².

ISTORINIAI DUOMENYS

Rašytiniuose šaltiniuose Daugai pirmą kartą paminėti XIV a. pab. Ankstyvą gyvenvietės susidarymą sąlygojo svarbus strateginis ir prekybinis Vilniaus – Merkinės kelias, patogi gintis ir gyventi vieta. Apie 1393 m. Vytautas Didysis įsteigė Daugų bažnyčią, į P nuo jos ir Vilniaus - Merkinės kelio įkūrė dvaro sodybą. M. Liubavskis priskyrė Daugus prie svarbiausių XV a. pab. - XVI a. pr. LDK valdovo dvarų ir miestelių. Valsčių ir dvarą valdė didžiojo kunigaikščio vietininkai. 1639 m. birželio 14 d. Albrechtas Stanislovas Radvila dvaro rūmuose iškilmingai priėmė valdovus Vladislavą Vazą ir Mariją Liudviką. Daugai nukentėjo per XVII a. vidurio ir XVIII a. pradžios karus su Rusija. Po karo, bado ir maro miestelis negreit atsigavo, sunyko dvaro sodyba, o ankstesnės valdos teritorijoje įsteigti keli palivarkai. 1797 m. paminėtos naujos, aptvertos tvora kapinės į pietus nuo miestelio, buvusios dvaro sodybos vietoje. 1928 m. pažemintas Daugų ežero vandens lygis, padidėjo pusiasalio plotas. 1958 m. miestelio pietiniame pakraštyje kapinėse dar buvo dvaro rūmų pamatų likučių.¹

¹ Kultūros vertybių registras, interaktyvus (žiūrėta 2025-10-20): <https://kvr.kpd.lt/#!/static-heritage-detail/CBDC8084-4F84-47DD-BD91-27C88A87C141>

Nuo XIV-XV a. minimas didžiojo kunigaikščio medžioklės dvaras lokalizuojamas Didžiulio ežero Š krante, dabartinių kapinių PV pakraštyje. 1989 m. dvaro vietą žvalgęs A. Strazdas konstatavo, kad buvusios dvaro sodybos vietoje laidojami žmonės, kapinių PV kampe dar buvo likęs nedidelis neužlaidotas plotas, kur fiksuotos 3 apie 10-15 m skersmens duobės, greičiausiai buvusių dvaro pastatų rūšiai. Šios duobės akivaizdžiai matomos ir šiuo metu. Esama duomenų, kad 1954 m. kasant kapų duobes buvo rasta koklių su Vyčiu, buvo randama žalvarinių apyrankių, puodų šukių. 1773 m. plane čia dar pažymėtas palivarkas, o 1797 m. dokumente jau nurodoma, kad iš bažnyčios šventoriaus kapinės iškeltos į buvusios dvaro sodybos vietą.²

TYRIMŲ REZULTATAI

Šurfas Nr. 1 tirtas projektuojamos aikštelės P dalyje, 10,7 m atstumu į Š nuo kapinių tvoros. Paviršiuje buvo 20 cm storio velėna, po ja slūgsojo 10 cm storio gelsvo smėlio ir 20 cm storio gelsvo sutrombuoto žvyro sluoksniai vietomis atskirti iki 10 cm storio pilku žvyringu gruntu. Nuo 0,4 m gylio pasiektas 30 cm storio piltinis pilkas sutrombuotas žvyringas sluoksnis su XX a. radiniais. Nuo 0,65 m gylio pasiektas fragmentiškai išlikęs iki 10 cm storio šviesiai pilkas smėlis. Ryškiausiai išlikęs V kampe. Po pilku smėliu, o kur jo nebuvo – po pilku XX a. sluoksniu, nuo 0,65-0,7 m gylio slūgso juodas molingas apie 45 cm storio sluoksnis. Jame aptikta XVII-XVIII a. buitinės keramikos, gyvulių kaulų, smulkių raudono molio plytų trupinių. Įžemis – melsvai pilkas šlynas, pasiektas 1,15-1,2 m gylyje, šurfo PR dalyje apie 0,5 m² plote. Šurfas kastas iki 0,8-1,25 m gylio. Dėl gruntinio vandens gausos tolimesni tyrimai buvo neįmanomi.

Šurfas Nr. 2 tirtas projektuojamos aikštelės PV dalyje, 6 m atstumu į Š nuo kapinių tvoros, 8,7 m į V nuo šurfo Nr. 1. Paviršiuje buvo 20 cm storio velėna. Po ja buvo 30 cm storio gelsvas sutrombuotas žvyras. Nuo 0,5 m gylio pasiektas 35 cm storio pilkas trombuotas žvyras maišytas su pilku gruntu. Jame buvo įvairių XX a. II p. statybinių atliekų – plytų nuolaužų, vielos, stiklo ir pan. Nuo 0,85 m gylio pasiektas juodas molingas sluoksnis su XV-XVII a. buitinės keramikos radiniais, gyvulių kaulais ir smulkiais plytų trupiniais. Įžemis – pilkšvai melsvas šlynas, pasiektas nuo 1,58 m gylio šurfo PV dalyje, apie 0,5 m² plote. Šurfas kastas iki 0,7-1,6 m gylio. Dėl gruntinio vandens gausos tolimesni tyrimai buvo neįmanomi.

Šurfas Nr. 3 tirtas projektuojamos aikštelės P dalyje, 13,4 m atstumu į Š nuo kapinių tvoros ir 9,7 m atstumu į R nuo šurfo Nr. 1. Paviršiuje buvo 20 cm storio velėna. Žemiau buvo 10 cm storio gelsvas žvyras, 10 cm storio pilkas gruntas ir 10 cm storio rudas žvyras. Nuo 0,5 m gylio pasiektas rusvai pilkas tamsus gruntas su XX a. II p. statybinėmis atliekomis – plytų fragmentais, viela ir pan. Visi aprašyti po velėna sekę sluoksniai buvo sutrombuoti. Nuo 0,6-0,7 m gylio tirtas apie 20-25 cm storio juodas molingas sluoksnis su XV-XVII a. buitine keramika ir gyvulių kaulais. Įžemis – pilkšvai melsvas šlynas, pasiektas nuo 0,9-1,03 m gylio visame šurfo plote. Šurfas kastas iki 1-1,1 m gylio.

Šurfas Nr. 4 tirtas projektuojamos aikštelės P dalyje greta kapinių tvoros, 11,66 m atstumu į PV nuo šurfo Nr. 3. Šurfo tyrimai buvo apsunkinti gausaus gruntinio vandens – į P nuo šurfo buvusi pievelė buvo pažliugusi, todėl vos nuėmus velėną iš sienelių pradėjo plūsti vanduo. Paviršiuje buvo 10 cm storio velėna, po ja – 10-30 cm storio rudas sutrombuotas žvyras. Nuo 0,25-0,3 m gylio slūgsojo rusvai pilkas molingas permaišytas gruntas su betono fragmentais, betono plytele, XX a. II p. moneta, medžių šaknimis. Sluoksnyje aptikta ir keletas XVII-XIX a. būdingų buitinės keramikos šukių. Nuo 0,7 m gylio stebimas tamsesnis juosvas molingas dirvožemis, jame aptikta smulki buitinės keramikos šukė būdinga XVII-XIX a. Įžemis – gelsvas priemolis, pasiektas 1 m gylyje 0,5 m² plote. Šurfas kastas iki 0,4-1,1 m gylio. Dėl gruntinio vandens gausos tolimesni tyrimai buvo neįmanomi.

Šurfas Nr. 5 tirtas projektuojamos aikštelės PR dalyje, 16,3 m atstumu į R nuo šurfo Nr. 3. Paviršiuje buvo 15 cm storio velėna, po ja – sutrombuotas tamsiai pilkas dirvožemis su akmenukais. Žemiau pasiektas 10-15 cm storio gelsvai rusvas sutrombuotas žvyras, po kuriuo buvo 10 cm storio pilkai rusvas molingas kietas sluoksnis su akmenukais ir plytų trupiniais. Šurfo R ir V dalyje žemiau buvo 10-20 cm storio tamsiai pilkas kietas sluoksnis žemėjantis P kryptimi. Žemiau jo fiksuotas 10-

² Strazdas A. 1989 m. žvalgomosios archeologinės ekspedicijos Alytaus mieste ir rajone ataskaita. Vilnius, 1990. Lietuvos istorijos instituto bibliotekos rankraštynas F.1, b. 1762

18 cm storio pilkai rudo molio sluoksnis. Aprašytuose sluoksniuose stebėti XX-XXI a. radiniai. Nuo 0,65-0,7 m gylio buvo 10 cm storio tamsiai pilkas molingas sluoksnis be radinių. Įžemis – gelsvai rusvas priemolis ir melsvas šlynas, pasiektas nuo 0,7-0,85 m gylio visame šurfo plote. Šurfas kastas iki 0,75-0,9 m gylio. Archeologinių radinių ar struktūrų šurfe neaptikta.

Šurfas Nr. 6 tirtas projektuojamos aikštelės centrinėje dalyje, buvusios pelkės vietoje. 15,5 m atstumu į Š nuo šurfo Nr. 3. Šurfas kastas iki 0,6-1,2 m gylio, nuo šio lygio žemesnių sluoksnių stratigrafija nustatyta kalamojo gruntotraukio pagalba. Paviršiuje buvo 20 cm storio velėna. Žemiau, iki 1,45 m gylio fiksuoti įvairūs piltinės kilmės sluoksniai su XX a. II p. statybinėmis atliekomis – plytų, stiklų, vielos fragmentais ir pan. Iki 0,4 m gylio buvo pilkai melsvas molis, po juo – 5 cm storio tamsiai pilkas dirvožemis. Nuo 0,45 m gylio buvo 10-15 cm storio kietas gelsvas žvyras. Nuo 0,5-0,6 m gylio buvo 20 cm storio tamsiai pilkas molingas sluoksnis. Nuo 0,65 m gylio buvo rudas molis. Nuo 0,9 m gylio pasiektas pilkas molis, kurio apatinė riba fiksuota ties 1,45 m gyliu. Jame buvo įvairių XX a. statybinių atliekų – plytų, stiklo ir pan. 1,45-1,7 m gylyje fiksuotas pilkas molingas sluoksnis. 1,7-2 m gylyje fiksuota ruda durpė. Nuo 2 m gylio pasiektas pilkas smėlis – įžemis. Archeologinių radinių šurfe neaptikta.

Šurfas Nr. 7 tirtas projektuojamos aikštelės Š dalyje, į R nuo asfaltuoto kelio. Velėna buvo 20 cm storio. Po ja buvo iki 20 cm storio piltinis pilko grunto sluoksnis maišytas su gelsvu žvyru. Sluoksnis buvo storesnis šurfo V dalyje, o R kryptimi išnyko, siejamas su į V nuo šurfo esančio kelio įrengimo darbais XX a. Nuo 0,4 m gylio pasiektas tamsiai pilkas molingas gruntas su retomis smėlio sankaupomis ir augalų šaknimis. Sluoksnyje dominuoja XV-XVIII a. buitinės keramikos radiniai, tačiau 0,4-0,6 m gylyje buvo pasimaišę ir XX a. radinių – stiklo ir buitinės keramikos. Nuo 0,6 m gylio XX a. radinių beveik nebebuvo, tik apie 0,7 m gylyje aptikta viena XIX-XX a. būdingo skaidraus langų stiklo šukė. Žemiau fiksuoti vien tik XV-XVIII a. būdingi radiniai. Taip pat rasta gyvulių kaulų. Sluoksnis tęsiasi iki įžemio – gelsvo molio, pasiektas 1,2 m gylyje, apie 0,3 m² plote. Šurfas kastas iki 1-1,25 m gylio. Dėl gruntinio vandens gausos tolimesni tyrimai buvo neįmanomi.

Šurfas Nr. 8 tirtas projektuojamo tako Š dalyje, apie 15 m į P nuo Savanorių gatvės. Paviršiuje buvo 10 cm storio velėna. Po ja iki 0,3-0,4 m gylio buvo juodas smėlingas dirvožemis. Jame aptikta gausiai XVI-XIX a. buitinės keramikos, keletas koklių fragmentų, tačiau drauge buvo ir XX a. radinių. Žemiau atidengtas 5-15 cm storio pilkas priemolingas sluoksnis. Jame aptiktos dvi apžiestų indų šukės, iš kurių viena dekoruota horizontaliomis linijomis, taip pat viena žiesto indo dengto ruda glazūra šukelė. Radiniai datuoti XVI-XVIII a. Žemiau, 0,42-0,55 m gylyje pasiektas įžemis – gelsvas priemolis ir rudas molis. Jame išryškėjo trys įgilintos struktūros. Objektas Nr. 1 fiksuotas šurfo P kampe, į šurfą pateko apie 28x20 cm dydžio objekto fragmentas. Nuo 0,33 m gylio šurfo R sienelės P dalyje buvo 17x10 cm dydžio akmuo, po juo buvo kitas, galimai skaldytas 14x14 cm dydžio akmuo. Objekto dugnas pasiektas 0,62 m gylyje, užpildas – tamsiai pilkas smėlingas gruntas. Aptikta apžiesto indo šukė, preliminariai datuojama XVI-XVIII a. Objektas Nr. 2 buvo 20 cm pločio, 1 m ilgio, orientuotas statmenai šurfui ir tęsiasi už šurfo V ir R sienelių. Išryškėjo įžemyje, 0,4-0,5 m gylyje ir tęsiasi iki 0,76 m (R sienelė) ir 0,65 m (V sienelė) gylio. Užpildas – pilkas molingas gruntas be radinių. Objektas Nr. 3 fiksuotas šurfo centrinėje dalyje greta V sienelės nuo 0,33-0,4 m gylio. Į šurfą pateko tik apie 5x30 cm dydžio objekto dalis. Viršuje buvo 2 akmenys – viršutinis 20x15 cm dydžio, galimai skaldytas ir slūgsojo nuo 0,3 m gylio. Į P nuo jo buvo kitas 20x10 cm dydžio akmuo. Objekto dugnas pasiektas 0,8 m gylyje. Užpildas – pilkas priemolis. Aptiktos 4 buitinės keramikos šukės būdingos XVI-XIX a. Šurfas kastas iki 0,45-0,84 m gylio, visas ištirtas iki įžemio.

Gruntotraukio ėminys atliktas šlapioje apsemtoje vietoje, 16 m į V nuo šurfo Nr. 6 ir 16,2 m į ŠR nuo šurfo Nr. 2, į V nuo keliuko. Fiksuota stratigrafija: 20 cm storio velėna ir pilkas dirvožemis, 40 cm storio šviesiai pilkas piltinės kilmės smėlis. 0,6-1,15 m gylyje buvo tamsiai pilkas lipnus molingas gruntas. Šis horizontas stratigrafiškai gali būti tapatinamas su gretimuose šurfuose Nr. 1-2 tirtu tamsiai pilku molingu sluoksniu su XV-XVII a. radiniais. Nuo 1,15 m gylio pasiektas melsvai pilkas šlynas – įžemis.

IŠVADOS

Archeologinių tyrimų metu ištirti aštuoni šurfai, bendro 16 m² ploto, įžemis pasiektas 7,8 m² plote. Aptiktas 0,42-1,58 m storio kultūrinis sluoksnis su XV-XX a. radiniais. Teritorijos P dalyje, buvusios dvaro sodybos kalvos papėdėje tirtuose šurfuose Nr. 1-4 nuo 0,6-0,85 m gylio fiksuotas kultūrinis sluoksnis su XV-XVIII a. būdingais radiniais. Buvusios pelkės vietoje tirtame šurfe Nr. 6 iki 1,45 m gylio fiksuoti piltinės kilmės sluoksniai su XX a. radiniais. Žemiau buvo 25 cm storio pilkas molingas sluoksnis ir 30 cm storio durpė, po kuria, 2 m gylyje pasiektas įžemis – pilkas smėlis. Teritorijos šiaurinėje dalyje – pėsčiųjų tako vietoje tirtame šurfe Nr. 7 nuo 0,4 m gylio pasiektas tamsiai pilkas molingas sluoksnis su dominuojančiais XV-XVIII a. buitinės keramikos radiniais. Sluoksnis iki 0,6-0,7 m gylio maišytas su XX a. radiniais, o žemiau aptikti tik XV-XVIII a. radiniai. Teritorijos Š dalyje, bažnyčios kalvos P šlaite, pėsčiųjų tako Š dalyje tirtame šurfe Nr. 8 dirvožemyje 0,1-0,3 m gylyje buvo gausu XV-XIX a. radinių maišytų su negausiais XX a. radiniais. Žemiau, nuo 0,3-0,4 m gylio slūgso pilkas sluoksnis su negausiais preliminariai XV-XVII a. skiriamais buitinės keramikos radiniais. Nuo 0,3-0,4 m gylio šurfe identifikuoti 3 įgilinti objektai.

Paveldosauginės išvados

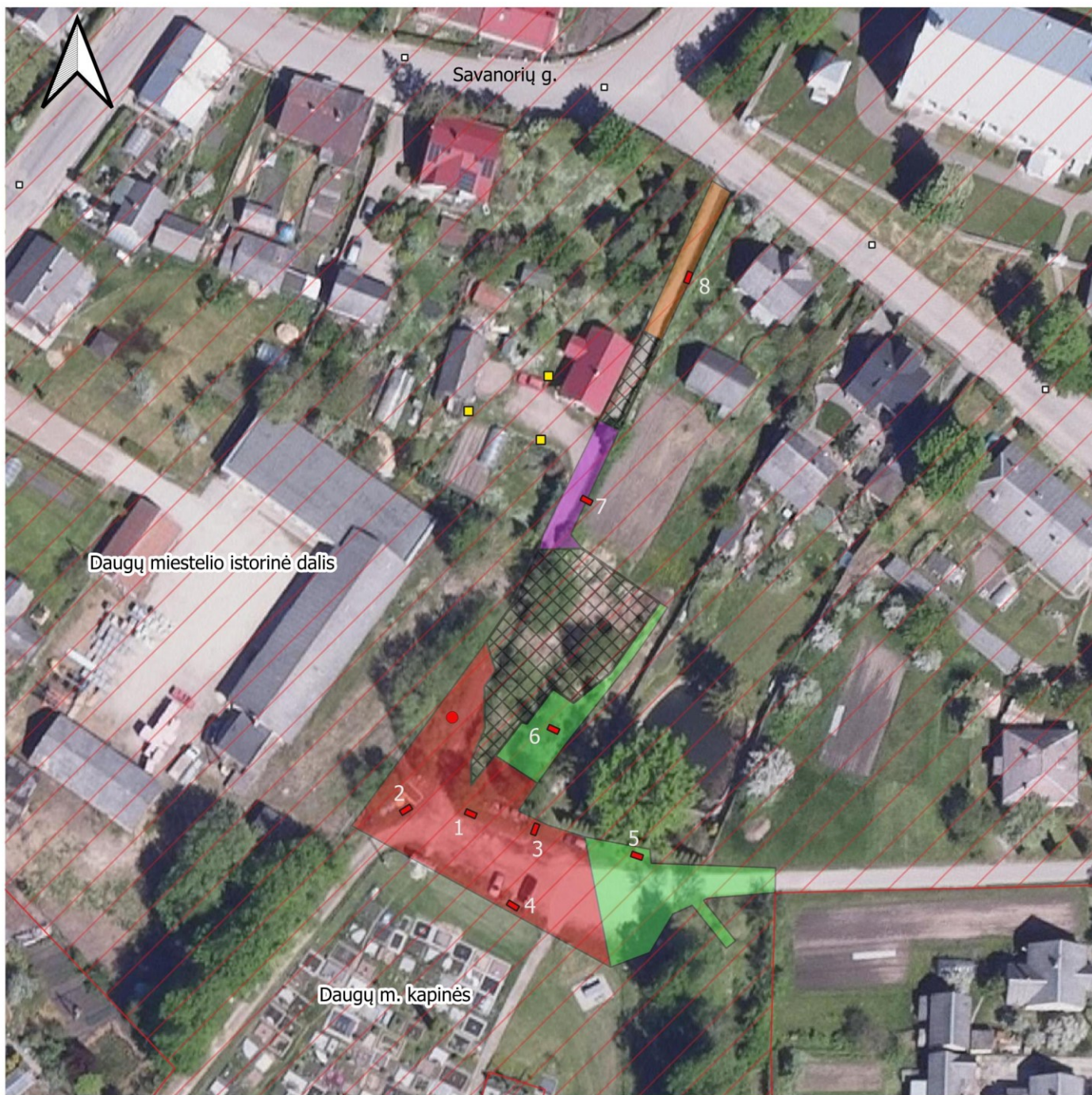
1. Vertinant tyrimų rezultatus buvo išskirtos trys zonos, kuriose prieš vykdant grunto judinimo darbus būtina atlikti detaliuosius archeologinius tyrimus:
 - a. Projektuojamo pėsčiųjų tako Š dalyje (šurfo Nr. 8 aplinka, situacijos plane – zona A) prieš vykdant grunto kasimo darbus didesniame nei 0,3 m gylyje būtina atlikti detaliuosius archeologinius tyrimus. Vykdamas grunto kasimo darbus iki 0,3 m gylio būtini archeologiniai žvalgymai.
 - b. Projektuojamo pėsčiųjų tako P dalyje (šurfo Nr. 7 aplinka, situacijos plane – zona B) prieš vykdant grunto kasimo darbus viršijančius 0,7 m gylį būtina atlikti detaliuosius archeologinius tyrimus. Vykdamas grunto kasimo darbus iki 0,7 m gylio būtini archeologiniai žvalgymai.
 - c. Projektuojamos aikštelės PV-P dalyje, t.y. šurfų Nr. 1-4 ir gruntotraukio ėminio aplinkoje (situacijos plane – zona C) prieš vykdant grunto kasimo darbus viršijančius 0,6 m gylį būtina atlikti detaliuosius archeologinius tyrimus. Vykdamas grunto kasimo darbus iki šio gylio būtina vykdyti archeologinius žvalgymus.
2. Dalyje projektuojamos teritorijos vykdant žemės kasimo darbus pakankamas archeologinių tyrimų pobūdis – archeologiniai žvalgymai žemės kasimo darbų metu:
 - a. Projektuojamos aikštelės PR dalyje, t.y. šurfo Nr. 5 aplinkoje vykdant grunto kasimo darbus viršijančius 0,4 m gylį būtina vykdyti archeologinius žvalgymus. Iki šio gylio archeologiniai tyrimai nereikalingi.
 - b. Buvusios pelkės vietoje – šurfo Nr. 6 aplinkoje vykdant grunto kasimo darbus viršijančius 0,4 m gylį būtina vykdyti archeologinius žvalgymus siekiant nustatyti vandens telkinio ribas ir kultūrinio sluoksnio paplitimą. Iki šio gylio archeologiniai tyrimai nereikalingi.
3. Projektuojamos teritorijos dalis, kurioje grunto kasimo darbai numatomi iki 30-40 cm gylio archeologiškai netirta. Remiantis aplinkinių šurfų duomenimis – šioje vietoje vykdant grunto kasimo darbus pakankamas archeologinių tyrimų pobūdis – archeologiniai žvalgymai. O atsiradus poreikiui vykdyti grunto kasimo darbus didesniame gylyje būtina prieš tai atlikti žvalgomuosius archeologinius tyrimus.

Dr. Mindaugas Grikpėdis

PRIDEDAMA:

1. Situacijos planas, 1 lapas
2. Archeologinių tyrimų ir radinių fotofiksacija, 7 lapai





Brėžinys Nr. 1.

Daugų miestelio istorinės dalies (17077) teritorijos tarp kapinių ir Savanorių g. (Alytaus r. sav., Daugų sen., Daugų m.) 2025 m. archeologiniai tyrimai

M 1:1000 (ORT10LT 2021 m.)

■ 2025 m. tirtų šurfų vietos

● Gruntotraukio ėminys

Archeologinių tyrimų zonos:

■ A - detalieji tyrimai nuo 0,3 m gylio

■ B - detalieji tyrimai nuo 0,7 m gylio

■ C - detalieji tyrimai nuo 0,6 m gylio

■ D - vykdant grunto kasimo darbus būtini archeologiniai žvalgymai

■ Archeologiškai netirta. Projektinis darbų gylis numatomas iki 0,3-0,4 m, šių darbų metu būtina vykdyti archeologinius žvalgymus

■ Kultūros vertybių ribos

Ankstesnių tyrimų vietos:

■ Ivanauskas T., 2013 m.

■ Petrulis D., 2021 m.



0 10 20 30 40 50 m

Archeologas Mindaugas Grikpėdis

tel. +37063150503

info@archeologas.lt



1. Šurfas Nr. 1 pasiekus įžemį, vaizdas iš ŠV



2. Šurfas Nr. 2, įžemis pasiektas V dalyje, vaizdas iš ŠR



3. Šurfas Nr. 3, vaizdas iš PR



4. Šurfas Nr. 4, vaizdas iš ŠR



5. Šurfas Nr. 5, vaizdas iš P



6. Šurfas Nr. 6, vaizdas iš PV



7. Gruntotraukio ėminys iš šurfo Nr. 6, įžemis pasiektas 2 m gilyje



8. Šurfas Nr. 7, vaizdas iš PV



9. Šūrfas Nr. 7, R sienelė



10. Šūrfas Nr. 8, pilko grunto sluoksnis virš įžemio



11. Šūrfas Nr. 8 pasiekus įžemį, vaizdas iš PR



12. Šūrfas Nr. 1 aptikti radiniai



13. Šurfe Nr. 2 aptikti radiniai



14. Šurfe Nr. 3 aptikti radiniai



15. Šurfe Nr. 7 aptikti radiniai



16. Šurfe Nr. 8 aptikti radiniai